

Tuto **création d'une boutonnière à la machine**

(boutonnière perpendiculaire à la lisière)

Avant de débiter :

Choisir vos boutons (pour que le traçage de vos emplacements de boutonnière et leurs dimensions soient adaptés au diamètre du bouton).

Mesurer le diamètre de vos boutons.

Prévoir le pied spécifique pour la pose de boutonnières .

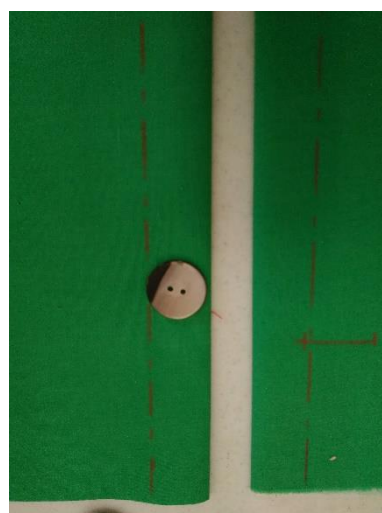
Prendre le temps de lire le chapitre consacré aux boutonnières dans votre mode d'emploi, chaque machine fonctionnant différemment).

Faire un essai préalable pour voir dans quel ordre les 4 étapes de la boutonnière se font avec votre machine (vous pourrez ainsi savoir où piquer votre aiguille pour démarrer).

1 Préparer votre tissu : entoiler les deux pièces de votre parementure.



2 Tracer l'emplacement de vos boutonnières : tracer avec un crayon effaçable une ligne parallèle au bord (**diamètre du bouton + 3 mm**).





3 Tracer l'emplacement exact de votre boutonnière, qui sera perpendiculaire à votre premier tracé.

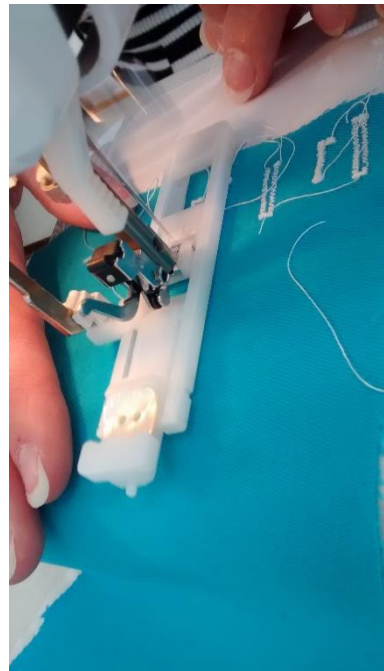
Tracer un segment identique au diamètre de votre bouton, que **vous décalerez de 2 mm vers le bord de votre tissu.**

(Si votre bouton est bombé, vous devez prévoir quelques mm de plus dans le tracé de votre segment pour que le bouton rentre bien ensuite).

4 Préparer votre machine :

Changer le pied presseur de la machine pour le pied spécial boutonnière. Il est réglable et présente des petites marques correspondantes aux mesures.

Régler votre machine : longueur de point entre 0 et 1, largeur de point de 6 en général.



5) Réalisation de la boutonnière :

Placer le tissu sous le pied presseur. Assurez-vous en l'abaissant que la ligne centrale de votre boutonnière est bien alignée avec le centre du pied.

Quatre étapes pour coudre la boutonnière : une couture verticale, une horizontale, une deuxième verticale, et une dernière horizontale .

(C'est là que chaque machine est différente, et qu'il faut avoir pris le temps de lire la notice. Certaines font ces 4 étapes seules, pour d'autres, il faut

changer les réglages à chaque fois (dans ce cas, pensez toujours à relever votre aiguille avant de changer de point pour ne pas la casser). Certaines machines démarrent par la lèvre droite, et d'autre par la gauche.

Exemple de procédure pour une Gritzner Tipmatic 6152

Etape 1 : Appuyer sur le bouton C. Piquer le premier zigzag. Vous vous arrêterez quand l'aiguille a atteint l'extrémité du repère. Avec le volant, relevez l'aiguille.

Etape 2 : Appuyer sur le bouton B. Piquer 4 points : la machine va piquer des points plus larges, se superposant, pour marquer l'extrémité de la boutonnière. Relever l'aiguille avec le volant.

Etape 3 : Appuyer sur le bouton A. Piquer le second zigzag : les points sont réalisés en marche arrière.

Etape 4 : Pour finir, relevez l'aiguille avec le volant, appuyer sur le bouton B. piquer des points plus larges, qui vont marquer la deuxième extrémité de la boutonnière.

Couper les fils. Vous obtenez une boutonnière non ouverte.

6) Fin : Ouvrir la partie intermédiaire, en veillant à ne pas couper les extrémités !

